

VERTICALE LAMELLEN VORMEN FUNCTIONELE RAAMDECORATIE

BREDE LAMELLEN POPULAIR BIJ GROTE GLASPARTIJEN

Nu het gebruik van grotere raampartijen sterk in opmars is bij zowel architect als bouwheer, krijgt het traditionele gordijn steeds meer concurrentie van de verticale lamellen. Deze laten de eindgebruiker immers toe om de lichtinval fijner te gaan afregelen. In dit artikel gaan we dieper in op de mogelijkheden qua materialen, kleuren, opmeting, plaatsing ...

Door Bart Desanghere

DIVERSE MATERIELEN, KLEUREN EN TEXTUREN

Kunststof is en blijft voor de projectmarkt de meest traditionele en ook meest populaire materiaal-soort. De reden hiervoor is dat het voor de bouwheer goedkoper is in aankoop en voor de eindgebruiker makkelijker in onderhoud. Bovendien hebben ze een strakke, moderne look en zijn de lamellen verkrijgbaar in alle denkbare lichte kleuren, texturen en doorschijningsgraden.

Verder hebben ze ook een relatief hoog eigen gewicht waardoor de integratie van gewichtjes onderaan niet nodig is. Tot slot kunnen ze perfect geleverd worden in een antibacteriële uitvoering waardoor ze bijzonder geschikt zijn voor veeleisende omgevingen zoals horecazaken, kantoorgebouwen ... Het nadeel van pvc is dat donkere kleuren niet echt mogelijk zijn, omdat het hanggedrag niet gegarandeerd kan worden (zie ook verderop).

Lamellen uit **textiel** vormen een andere optie. Deze bieden als voordeel dat ze een warme, klassevulle en exclusieve uitstraling hebben. De mogelijkheden qua kleuren en texturen zijn iets minder uitgebreid dan bij pvc, maar niettemin is er een grote keuze aan bijzondere dessins, toonoptoonstoffen, unikleuren ... Bovendien kan men de lamellen uitrusten met decoratieve houten of aluminium baleinen. Het nadeel van lamellen uit textiel is hun laag eigen gewicht waardoor ze enkele hulpmiddelen nodig hebben om mooi strak te blijven hangen (geïntegreerde gewichtjes onderaan, kettinkjes



Brede lamellen bieden het oog meer rust en creëren zo een ontspannende omgeving. De lamellen zijn bovendien gemaakt uit doorschijnend textiel, afgewerkt met aluminium baleinen, wat voor een aangename filtering van het licht zorgt

die de lamellen met elkaar verbinden ...).

Ook zijn **aluminium**, **hout** en **Japans papier (Washi)** nog enkele andere hoogwaardige materiaalsoorten die aan het interieur een specifieke uitstraling kunnen verlenen.

BREEDTE VAN DE LAMELLEN

De breedte van de lamel wordt in principe bepaald door de persoonlijke smaak van de klant. Er zijn echter een tweetal vuistregels die u als decorateur ter advies aan uw klant kunt voorleggen:

- Brede lamellen bieden het oog meer rust dan dunne lamellen.
- Hoe breder en groter het raam, hoe meer men zal opteren voor brede lamellen.

Smalle lamellen zijn eleganter, nemen iets minder plaats in en passen beter bij kleinere ramen.

KLEURKEUZE

Wit, beige en grijs zijn nog steeds de meest gekozen kleuren, voor in zakelijke omgevingen zoals kantoren. Bij pvc lamellen zal men bovendien vaak naar de lichtere kleuren grijpen, aangezien donkere lamellen de warmte vasthouden en daardoor licht kunnen vervormen. Net zoals bij vrijwel alle andere decoratieve producten is er naast deze traditionele keuze echter ook een ruime vraag naar allerlei kleuren en dessins.

Veel hangt dus af van de smaak van de klant.

RAILSISTEEM

Meestal is de rail vervaardigd uit geëxtrudeerd aluminium. Deze kan eventueel geanodiseerd of gecoat worden om een andere kleur of uitzicht te bekomen.

PANEELGORDIJNEN

Een tegenwoordig erg populaire variëteit op het systeem met verticale lamellen, vormt het systeem met paneelgordijnen. Deze bestaan uit een meersporige rail waaraan meerdere kunststof of textiel panelen opgehangen worden. Deze oplossing wordt heel veel toegepast bij zeer grote raampartijen of ook als ruimteverdelers in kantoorruimtes of zelfs in woningen.



De gewichtjes onderaan deze lamellen werden ingekapseld in een mooie decoratieve toets



Hier werd het systeem in de dag geplaatst, waardoor de vensterbank vrijgehouden wordt



Hier werden enkele lamellen voorzien van een speciaal dessin

BEDIENINGSCOMFORT

Normaal gesproken gebeurt de bediening manueel met een trekstang of een koord, maar elektrisch aangedreven systemen zijn eveneens beschikbaar, eventueel zelfs gekoppeld aan een domotica-systeem. Hierbij moet u echter oppassen of u als decorateur wel gemachtigd bent om dit elektrische bedieningssysteem aan te sluiten op het net. De regel is dat indien het toestel op een directe manier op het elektriciteitsnet wordt aangesloten, dit enkel mag gebeuren door een erkend elektricien. Zit er echter een transformator tussen (24 V-aansluiting) of werkt het systeem autonoom via een batterij, dan kunt u alles zelf voor uw rekening nemen. Het is belangrijk zich aan deze regel te houden om bij eventuele defecten achteraf geen problemen te krijgen op het vlak van aansprakelijkheid.

OPMETEN EN PLAATSEN

Opmeten basis

Het opnemen van de maten is een klein, maar cruciaal, en daarom niet te onderschatten onderdeel van uw werk. Een eerste keuze die u samen met de klant moet maken, is of het systeem op of in de dag gemonteerd dient te worden.

Gesteld dat het systeem **in de dag** wordt geplaatst, dan meet u onderaan en bovenaan de dagmaat. Bij ramen die smaller zijn dan 2 m trekt u 1 cm van de opgenomen maat af; bij ramen die breder zijn dan 2 m trekt u 1,5 cm van de opgenomen maat af. Vervolgens meet u ook de afstand tussen de bovenkant en de onderkant van de dag. Wanneer deze maat kleiner is dan 2 m, dan trekt u 1 cm af; is deze tussen de 2 m en de 3,5 m dan trekt u 1,5 cm af; is deze groter dan 3,5 m dan trekt u 2 cm af.

Gesteld dat het lamelsysteem **op de dag** wordt geplaatst, dan meet u de breedte en hoogte van het raam en telt u er het aantal centimeter bij dat het lamelsysteem boven en naast het raam moet uitkomen. Let echter op voor gevallen waarbij het systeem tot tegen het plafond moet komen. Pas in dit geval voor de hoogte de hierboven beschreven regels (in de dag) toe.

Opmeten gevorderd

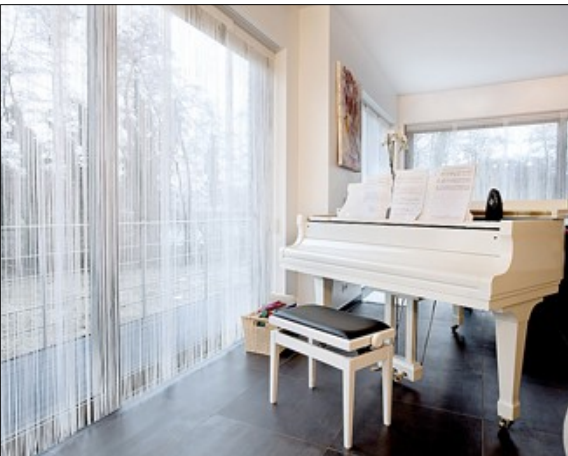
Wordt men geconfronteerd met de situatie waarbij het systeem in de dag geplaatst moet worden en waarbij de latei een **gebogen** vorm heeft, dan zal men een mal van deze gebogen vorm moeten maken. Aan de hand van deze mal kan men dan in de fabriek het ophangingsysteem (de rail) precies op maat produceren. Een tweede moeilijkheid vormt de **hoekplaatsing**. Hierbij is het aangeraden een gedetailleerde situatie-

schets te maken waarin alle relevante maatvoeringen opgenomen zijn.

Ook niet-rechthoekige raamopeningen vergen een erg precieze opmeting. Elke afwijking wordt afgestraft bij het eindresultaat, aangezien elke lamel zijn eigen unieke maat zal hebben.

Plaatsing

Indien u goed opgemeten hebt, is de plaatsing relatief eenvoudig. Het ophangingsysteem en de lamellen worden immers precies op maat geleverd. Iedere fabrikant heeft uiteraard zijn eigen systemen om de rail op de muur of tegen het plafond te bevestigen. Let er echter bij de installatie op dat het raam goed bedienbaar blijft. De lamellen moeten zo weggeschoven kunnen worden dat ze geen belemmering vormen om bijvoorbeeld een raam te openen of eventueel te kippen. □



Verticale strings zijn tegenwoordig een erg populaire oplossing



Hoekoplossingen zijn geen probleem. Wel is een erg correcte opmeting hierbij cruciaal



Lichte kleuren krijgen nog altijd de voorkeur in zakelijke omgevingen zoals kantoren